



**АДМИНИСТРАЦИЯ МУНИЦИПАЛЬНОГО ОБРАЗОВАНИЯ
УСПЕНСКИЙ РАЙОН
ПОСТАНОВЛЕНИЕ**

От 28.11.2024

№ 1763

г. Успенское

Об установлении публичного сервитута в отношении части земельного участка с кадастровым номером 23:34:0000000:82

В администрацию муниципального образования Успенский район обратилось общество с ограниченной ответственностью «РТ-Инвест Транспортные Системы» (ИНН 7704869777, ОГРН 1147746841340), далее – ООО «РТИТС», в лице Галкиной Татьяны Николаевны, действующей на основании доверенности от 16 января 2024 года, удостоверенной нотариусом города Москвы Покровской Наталией Вениаминовной, зарегистрировано в реестре за № 77/445-п/77-2024-4-44, с ходатайством об установлении публичного сервитута в отношении части земельного участка с кадастровым номером 23:34:0000000:82 в целях подключения (технологического присоединения) к сетям электроснабжения объекта: «Рамная конструкция № 126 (4-полосная)».

В соответствии со статьей 23 и главой V.7 Земельного кодекса Российской Федерации, статьей 3.6 Федерального закона от 25 октября 2001 года № 137-ФЗ «О введении в действие Земельного кодекса Российской Федерации», Федеральным законом от 13 июля 2015 года № 218-ФЗ «О государственной регистрации недвижимости», Уставом муниципального образования Успенский район, постановляю:

1. Установить публичный сервитут сроком на 10 лет для целей подключения (технологического присоединения) к сетям электроснабжения объекта: «Рамная конструкция № 126 (4-полосная)» в отношении части земельного участка площадью 59 кв.м. с кадастровым номером 23:34:0000000:82 в границах согласно приложению к настоящему постановлению.
2. Срок, в течение которого использование земель и земельных участков, указанных в приложении 1 к настоящему постановлению, и (или) расположенных на них объектах недвижимого имущества в соответствии с их разрешенным использованием будет невозможно или существенно затруднено в связи с осуществлением публичного сервитута, не предусмотрен.
3. Порядок установления зон с особыми условиями использования территорий и содержание ограничений прав на части земельных участков в

границах таких зон определяются в соответствии с постановлением Правительства Российской Федерации от 24 февраля 2009 года № 160 «О порядке установления охранных зон объектов электросетевого хозяйства и особых условий использования земельных участков, расположенных в границах таких зон».

4. Определить владельцем публичного сервитута ООО «РТИТС».

5. ООО «РТИТС» в установленном законом порядке обеспечить:

1) осуществление регистрации публичного сервитута согласно пункту 1 настоящего постановления, но не ранее дня внесения сведений о публичном сервитуте в Единый государственный реестр недвижимости;

2) заключение соглашений об осуществлении публичного сервитута с правообладателями земельного участка, указанного в приложении 1 к настоящему постановлению;

3) приведение земельного участка, указанного в пункте 1 настоящего постановления, в состояние, пригодное для его использования в соответствии с видом разрешенного использования, в сроки, предусмотренные пунктом 8 статьи 39.50 Земельного кодекса Российской Федерации.

6. Отделу по вопросам имущественных отношений и развития инвестиций администрации муниципального образования Успенский район обеспечить:

1) направление владельцу публичного сервитута копии настоящего постановления, а также сведений о лицах, являющихся правообладателями земельного участка, в отношении части которого установлен публичный сервитут;

2) направление в Управление Федеральной службы государственной регистрации, кадастра и картографии по Краснодарскому краю копии постановления и сведений о границах публичного сервитута в течение пяти рабочих дней со дня его принятия;

3) размещение настоящего постановления на официальном сайте администрации муниципального образования Успенский район в информационно-телекоммуникационной сети «Интернет» в течение пяти рабочих дней со дня его принятия.

7. Контроль за выполнением настоящего постановления возложить на заместителя главы муниципального образования Успенский район по вопросам экономического развития Шевченко В.В.

8. Постановление вступает в силу со дня подписания.

Глава муниципального образования
Успенский район

Г.К. Бахилин



Приложение к постановлению администрации муниципального образования Успенский район от 28.11.2024 № 1763

| ГРАФИЧЕСКОЕ ОПИСАНИЕ | | |
|---|---|--|
| местоположения границ населенных пунктов, территориальных зон, особо охраняемых природных территорий, зон с особыми условиями использования территории | | |
| Публичный сервитут объекта «Внешнее электроснабжение рамной конструкции №126 (4-х полосная)» | | |
| <small>(наименование объекта, местоположение границ которого описано (далее - объект))</small> | | |
| Раздел 1 | | |
| Сведения об объекте | | |
| № п/п | Характеристики объекта | Описание характеристик |
| 1 | 2 | 3 |
| 1. | Местоположение объекта | Краснодарский край, район Успенский, с.п Маламинское, хутор Вольность |
| 2. | Площадь объекта +/- величина погрешности определения площади (P +/- Дельта P) | 59 +/- 10 м ² |
| 3. | Иные характеристики объекта | Публичный сервитут устанавливается в целях подключения (технологического присоединения) к сетям электроснабжения объекта: «Рамная конструкция №126 (4-х полосная)» в соответствии с п.1 ст. 39.37 Земельного кодекса РФ, на срок 10 (десять) лет. Правообладатель публичного сервитута: Общество с Ограниченной Ответственностью «РТ-ИНВЕСТ ТРАНСПОРТНЫЕ СИСТЕМЫ», ИНН: 7704869777, ОГРН 1147746841340, адрес: 127015, город Москва, ул. Вятская, д.27, стр.16, этаж 2, пом. I, ком. 16, электронная почта: info@rtits.ru, телефон: +7 (495) 587-09-07 |

Раздел 2

Сведения о местоположении границ объекта

1. Система координат МСК-23, зона 2

2. Сведения о характерных точках границ объекта

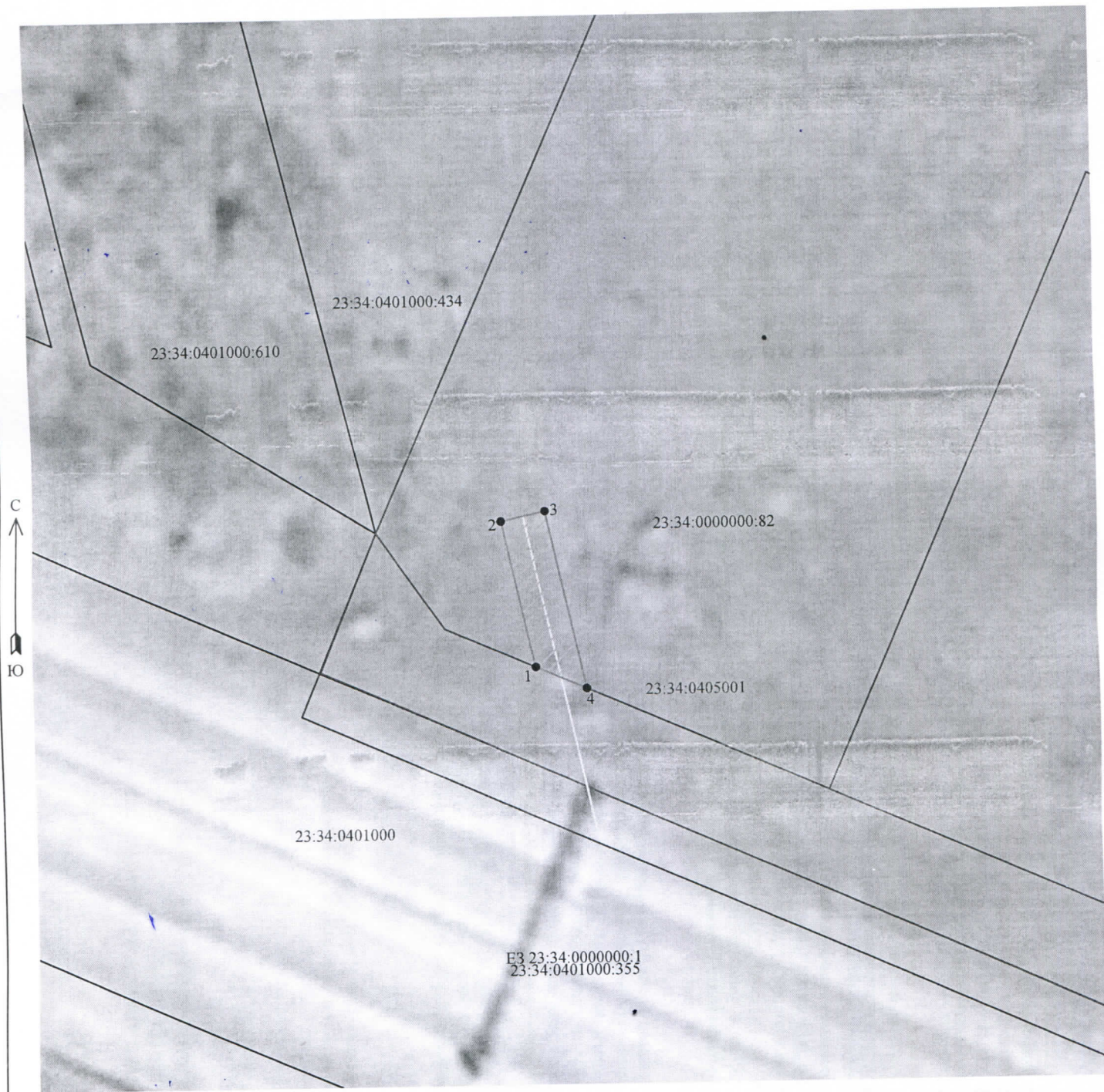
| Обозначение характерных точек границ | Координаты, м | | Метод определения координат характерной точки | Средняя квадратическая погрешность положения характерной точки (Mt), м | Описание обозначения точки на местности (при наличии) |
|--|---------------|------------|--|---|---|
| | X | Y | | | |
| 1 | 2 | 3 | 4 | 5 | 6 |
| 1 | 448691.00 | 2346850.82 | Аналитический метод | 0.10 | Закрепление отсутствует |
| 2 | 448704.11 | 2346847.96 | Аналитический метод | 0.10 | Закрепление отсутствует |
| 3 | 448704.96 | 2346851.87 | Аналитический метод | 0.10 | Закрепление отсутствует |
| 4 | 448689.01 | 2346855.34 | Аналитический метод | 0.10 | Закрепление отсутствует |
| 1 | 448691.00 | 2346850.82 | Аналитический метод | 0.10 | Закрепление отсутствует |

3. Сведения о характерных точках части (частей) границы объекта

| Обозначение характерных точек части границы | Координаты, м | | Метод определения координат характерной точки | Средняя квадратическая погрешность положения характерной точки (Mt), м | Описание обозначения точки на местности (при наличии) |
|---|---------------|---|--|---|---|
| | X | Y | | | |
| 1 | 2 | 3 | 4 | 5 | 6 |
| - | - | - | - | - | - |

Схема расположения границ публичного сервитута

Устанавливаемого в отношении части земельного участка с кадастровым номером 23:34:0000000:82 общей площадью 59 кв.м



Масштаб 1:500

Условные обозначения:

| | |
|--------------------|--|
| | - граница публичного сервитута |
| | - граница объекта электросетевого хозяйства (ВЛ) |
| | - характерная точка границы, сведения о которой позволяют однозначно определить ее местоположение на местности |
| | - граница земельного участка, установленная в соответствии с федеральным законодательством, включенная в ЕГРН |
| 23:34:0401000:355 | - кадастровый номер земельного участка |
| E3 23:34:0000000:1 | - кадастровый номер единого землепользования |
| 23:34:0401000 | - надпись номера кадастрового квартала |
| | - граница кадастрового квартала, установленная в соответствии с федеральным законодательством, включенная в ЕГРН |